

# FACT BOOK

- I. 主な経営指標等の推移
- II. 連結貸借対照表の推移
- III. 連結損益計算書の推移
- IV. 連結キャッシュ・フローの推移
- V. 貸借対照表の推移(個別)
- VI. 損益状況の推移(個別)
- VII. 主要項目の推移(個別)

2020. 11. 16

## I. 主な経営指標等の推移

会計年度	通 期		第2四半期		
	2019年3月	2020年3月	2018年9月	2019年9月	2020年9月
<b>①連結経営指標等</b>					
売上高 (百万円)	510,436	518,683	203,046	235,365	214,514
経常利益 (百万円)	37,493	38,272	11,862	16,911	7,419
親会社株主に帰属する当期純利益 (百万円)	25,595	25,845	8,262	12,286	4,444
包括利益 (百万円)	26,066	10,456	21,103	7,440	14,398
純資産額 (百万円)	269,193	273,496	264,353	270,511	279,903
総資産額 (百万円)	667,722	634,557	570,568	640,419	648,166
1株当り純資産額 (円)	868.13	883.35	851.88	872.13	904.38
1株当り当期純利益 (円)	83.49	84.30	26.95	40.08	14.50
自己資本比率 (%)	39.9	42.7	45.8	41.8	42.8
時価ベース自己資本比率 (%)	31.2	30.4	44.1	29.7	34.1
有利子負債 (百万円)	132,024	111,801	74,702	125,205	132,956
債務償還年数 (年)	-	1.4	-	4.8	-
インタレスト・カバレッジ・レシオ (倍)	-	76.3	37.0	70.1	-
営業活動によるキャッシュ・フロー (百万円)	△ 28,384	77,271	△ 13,545	26,264	△ 20,856
投資活動によるキャッシュ・フロー (百万円)	△ 24,475	△ 21,762	△ 16,141	△ 7,301	△ 12,487
財務活動によるキャッシュ・フロー (百万円)	49,047	△ 26,685	△ 6,949	△ 13,151	13,133
現金及び現金同等物の期末残高 (百万円)	96,564	125,418	63,645	102,208	104,315
金融収支 (百万円)	2,519	2,758	1,365	1,632	1,366
設備投資 (百万円)	19,582	20,191	15,458	5,450	10,684
減価償却費(のれん償却含む) (百万円)	2,178	2,994	1,073	1,382	1,755
研究開発費 (百万円)	1,679	2,180	701	861	1,000
従業員数 (人)	5,296	5,463	5,138	5,452	5,597

## ②個別経営指標等

売上高 (百万円)	468,084	471,416	187,345	214,361	196,323
経常利益 (百万円)	35,029	35,262	10,877	15,691	6,743
当期純利益 (百万円)	24,405	24,170	7,809	11,603	4,147
資本金 (百万円)	23,001	23,001	23,001	23,001	23,001
発行済株式数 (千株)	322,656	322,656	322,656	322,656	322,656
純資産額 (百万円)	252,170	254,848	248,059	252,739	261,650
総資産額 (百万円)	626,920	593,000	536,172	600,380	608,400
1株当り純資産額 (円)	822.51	831.13	809.10	824.25	853.29
1株当り当期純利益 (円)	79.60	78.83	25.47	37.85	13.53
1株当り年間配当額 (円)	20.00	26.00	-	-	-
自己資本比率 (%)	40.2	43.0	46.3	42.1	43.0
有利子負債 (百万円)	126,159	107,570	70,637	120,790	128,435
金融収支 (百万円)	2,463	2,645	1,298	1,528	1,594
設備投資 (百万円)	18,786	14,618	15,296	4,056	9,847
減価償却費 (百万円)	1,734	2,340	829	1,062	1,367
研究開発費 (百万円)	1,508	2,011	701	767	1,000
外国人持株比率 (%)	26.21	25.98	28.45	27.85	27.72
従業員数 (人)	4,078	4,132	4,121	4,180	4,225

(注)設備投資には無形固定資産を含んでいない。

## II. 連結貸借対照表の推移

連結

会計年度	通 期		第2四半期		
	2019年3月	2020年3月	2018年9月	2019年9月	2020年9月
<b>資産の部</b>					
流動資産					
現金預金	97,450	106,453	63,645	103,370	105,242
受取手形・完成工事未収入金等	225,685	163,440	138,866	179,899	158,195
有価証券	-	20,064	-	64	-
販売用不動産	16,719	16,488	8,761	9,482	11,266
未成工事支出金	11,192	14,001	19,320	26,296	22,436
その他のたな卸資産	-	-	3,923	2,020	4,290
その他	15,336	17,502	21,468	18,779	26,059
貸倒引当金	△ 1,548	△ 1,110	△ 1,074	△ 1,084	△ 1,076
<b>流動資産合計</b>	<b>364,835</b>	<b>336,841</b>	<b>254,910</b>	<b>338,830</b>	<b>326,414</b>
固定資産					
有形固定資産					
建物・構築物(純額)	18,953	29,046	19,060	19,482	32,394
機械、運搬具及び工具器具備品(純額)	2,807	3,209	2,564	2,709	3,125
土地	82,199	83,920	83,238	82,509	85,508
リース資産(純額)	52	138	78	68	107
建物仮勘定	5,420	7,959	2,806	8,778	12,212
<b>有形固定資産合計</b>	<b>109,434</b>	<b>124,274</b>	<b>107,747</b>	<b>113,547</b>	<b>133,347</b>
※有形固定資産に含まれる減価償却累計額	38,379	31,640	35,948	38,263	32,669
無形固定資産	7,962	8,495	9,090	7,965	8,783
投資等					
投資有価証券	178,643	157,659	193,248	173,308	172,662
長期貸付金	434	782	453	401	851
退職給付に係る資産	1,930	1,223	1,162	1,572	837
繰延税金資産	582	731	508	657	734
その他	4,132	4,635	3,698	4,368	4,624
貸倒引当金	△ 234	△ 87	△ 250	△ 233	△ 88
<b>投資等合計</b>	<b>185,489</b>	<b>164,945</b>	<b>198,819</b>	<b>180,075</b>	<b>179,621</b>
<b>固定資産合計</b>	<b>302,886</b>	<b>297,715</b>	<b>315,658</b>	<b>301,588</b>	<b>321,752</b>
<b>資産合計</b>	<b>667,722</b>	<b>634,557</b>	<b>570,568</b>	<b>640,419</b>	<b>648,166</b>

(単位:百万円)

## II. 連結貸借対照表の推移

連結

会計年度	通 期		第2四半期		
	2019年3月	2020年3月	2018年9月	2019年9月	2020年9月
<b>負債の部</b>					
流動負債					
支払手形・工事未払金等	115,318	105,305	82,615	94,526	90,838
短期借入金	29,451	44,499	25,990	45,315	28,418
コマーシャル・ペーパー	50,000	-	-	25,000	25,000
1年内償還予定の社債	-	5,000	-	5,000	-
未払法人税等	9,882	7,374	4,239	6,199	2,570
未成工事受入金	30,059	30,022	34,991	38,821	32,171
賞与引当金	6,596	6,409	5,734	5,866	4,897
完成工事補償引当金	4,390	4,410	3,779	4,474	3,990
工事損失引当金	3,601	3,200	1,022	3,414	3,094
預り金	26,355	28,618	27,749	29,684	33,815
その他	18,172	23,229	14,760	11,722	12,889
流動負債合計	293,829	253,070	200,883	270,025	237,687
固定負債					
社債	25,000	30,100	20,000	20,000	50,100
長期借入金	27,573	32,201	28,711	29,890	29,437
繰延税金負債	18,424	11,833	22,907	16,169	16,758
再評価に係る繰延税金負債	7,235	6,791	7,272	7,235	6,791
役員退職慰労引当金	180	207	184	190	226
役員株式給付引当金	172	188	115	141	183
関係会社整理損失引当金	42	36	96	38	30
退職給付に係る負債	21,446	21,263	21,517	21,318	21,346
資産除去債務	1,183	1,712	1,122	1,595	1,756
その他	3,441	3,656	3,403	3,302	3,946
固定負債合計	104,699	107,991	105,332	99,882	130,576
負債合計	398,529	361,061	306,215	369,907	368,263
<b>純資産の部</b>					
株主資本					
資本金	23,001	23,001	23,001	23,001	23,001
資本剰余金	25,743	26,259	25,681	25,743	26,259
利益剰余金	155,875	176,564	138,486	162,036	173,015
自己株式	△ 9,438	△ 9,392	△ 9,437	△ 9,391	△ 9,387
株主資本合計	195,182	216,433	177,731	201,390	212,889
その他の包括利益累計額					
その他有価証券評価差額金	67,330	51,954	79,786	62,494	62,609
繰延ヘッジ損益	28	△ 13	51	△ 66	12
土地再評価差額金	5,592	4,584	5,648	5,553	4,584
為替換算調整勘定	△ 955	△ 805	△ 947	△ 1,144	△ 1,845
退職給付に係る調整累計額	△ 1,021	△ 1,292	△ 1,094	△ 806	△ 932
その他の包括利益累計額合計	70,974	54,427	83,445	66,031	64,428
非支配株主持分	3,035	2,635	3,176	3,090	2,585
純資産合計	269,193	273,496	264,353	270,511	279,903
負債・純資産合計	667,722	634,557	570,568	640,419	648,166

(単位:百万円)

会計年度	通 期		第2四半期		
	2019年3月	2020年3月	2018年9月	2019年9月	2020年9月
売上高					
完成工事高	494,826	498,509	195,753	228,480	208,622
投資開発事業等売上高	15,610	20,174	7,292	6,885	5,892
売上高合計	510,436	518,683	203,046	235,365	214,514
売上原価					
完成工事原価	431,931	435,039	172,728	199,194	187,378
投資開発事業等売上原価	11,395	13,300	5,104	4,700	3,940
売上原価合計	443,327	448,340	177,832	203,895	191,319
売上総利益					
完成工事総利益	62,895	63,469	23,025	29,285	21,243
投資開発事業等総利益	4,214	6,874	2,188	2,184	1,951
売上総利益合計	67,109 (13.1%)	70,343 (13.6%)	25,213 (12.4%)	31,469 (13.4%)	23,195 (10.8%)
販売費及び一般管理費	32,591	35,100	14,908	15,925	17,089
営業利益	34,518 (6.8%)	35,243 (6.8%)	10,304 (5.1%)	15,544 (6.6%)	6,105 (2.8%)
営業外収益					
受取利息	171	212	102	100	93
受取配当金	3,126	3,562	1,629	1,943	1,709
保険配当金	238	238	-	-	-
その他	493	829	249	238	261
営業外収益合計	4,030	4,843	1,981	2,281	2,065
営業外費用					
支払利息	779	1,016	366	411	436
支払手数料	-	-	46	396	58
その他	276	797	10	106	255
営業外費用合計	1,055	1,813	423	914	750
経常損益	37,493 (7.3%)	38,272 (7.4%)	11,862 (5.8%)	16,911 (7.2%)	7,419 (3.5%)
特別利益	3,124	2,458	922	1,648	1,324
特別損失	2,276	1,785	351	366	1,875
税金等調整前当期純利益	38,341 (7.5%)	38,945 (7.5%)	12,434 (6.1%)	18,194 (7.7%)	6,869 (3.2%)
法人税、住民税及び事業税	11,762	13,384	4,102	6,088	2,426
法人税等調整額	784	△ 398	△ 74	△ 247	△ 4
当期(四半期)純利益	25,794	25,958	8,405	12,353	4,446
非支配株主に帰属する 当期(四半期)純利益	199	112	143	66	1
親会社株主に帰属する 当期(四半期)純利益	25,595 (5.0%)	25,845 (5.0%)	8,262 (4.1%)	12,286 (5.2%)	4,444 (2.1%)

注: カッコ内は売上高利益率

# IV. 連結キャッシュ・フローの推移

連結

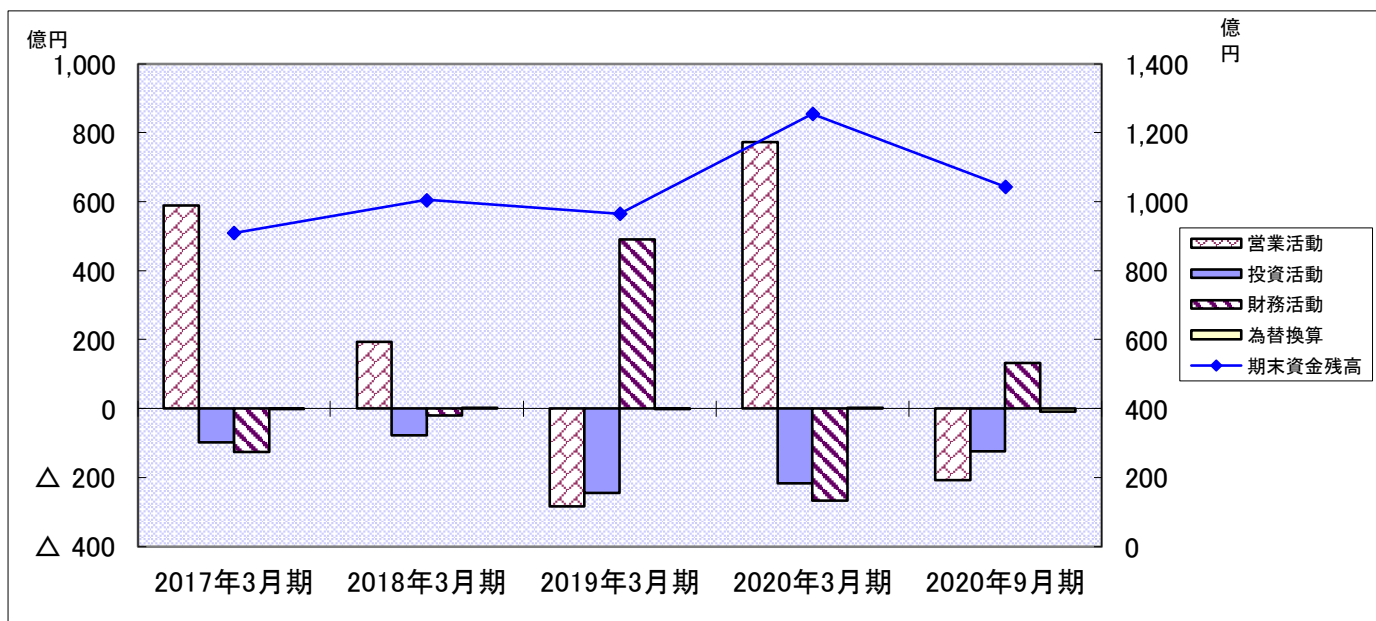
比較連結キャッシュ・フロー計算書

(単位:百万円)

科目	会計年度	2017年3月期	2018年3月期	2019年3月期	2020年3月期	2020年9月期
<b>1 営業活動によるキャッシュ・フロー</b>						
税金等調整前当期純利益		28,362	35,834	38,341	38,945	6,869
減価償却費		1,736	1,840	2,178	2,994	1,716
引当金の増減額(減少:△)		2,361	△ 2,211	2,927	△ 1,129	△ 2,034
売上債権の増減額(増加:△)		78,090	△ 2,266	△ 90,392	62,325	5,042
未成工事支出金の増減額(増加:△)		△ 3,759	7,437	617	338	△ 5,960
販売用不動産の増減額(増加:△)		1,276	1,597	160	1,496	△ 1,214
仕入債務の増減額(減少:△)		△ 49,273	△ 11,804	25,753	△ 10,457	△ 14,105
未成工事受入金の増減額(減少:△)		△ 9,886	1,035	△ 3,577	△ 145	2,298
法人税等支払額		△ 3,928	△ 4,879	△ 5,624	△ 15,786	△ 7,159
その他		13,894	△ 7,250	1,230	△ 1,309	△ 6,309
<b>営業活動によるキャッシュ・フロー</b>		<b>58,874</b>	<b>19,331</b>	<b>△ 28,384</b>	<b>77,271</b>	<b>△ 20,856</b>
<b>2 投資活動によるキャッシュ・フロー</b>						
定期預金の預入・払出(預入:△)		35	25	△ 823	△ 90	70
有価証券等の取得・売却(取得:△)		2,189	1,927	126	△ 258	247
固定資産の取得・売却(取得:△)		△ 11,699	△ 8,640	△ 23,446	△ 19,984	△ 11,951
貸付金の支出・回収(支出:△)		58	66	57	△ 348	32
その他		△ 381	△ 1,191	△ 388	△ 1,079	△ 886
<b>投資活動によるキャッシュ・フロー</b>		<b>△ 9,797</b>	<b>△ 7,812</b>	<b>△ 24,475</b>	<b>△ 21,762</b>	<b>△ 12,487</b>
<b>3 財務活動によるキャッシュ・フロー</b>						
借入金の返済による支出		△ 9,443	△ 4,800	248	19,610	△ 18,844
社債、CPの発行・償還(償還:△)		—	10,000	55,000	△ 39,900	25,000
配当金支払額		△ 3,078	△ 4,627	△ 6,140	△ 6,140	△ 7,995
その他		△ 86	△ 2,586	△ 60	△ 255	14,974
<b>財務活動によるキャッシュ・フロー</b>		<b>△ 12,608</b>	<b>△ 2,015</b>	<b>49,047</b>	<b>△ 26,685</b>	<b>13,133</b>
<b>4 現金預金の為替換算額</b>		<b>△ 133</b>	<b>35</b>	<b>△ 150</b>	<b>31</b>	<b>△ 891</b>
<b>5 現金預金の増減額(減少:△)</b>		<b>36,336</b>	<b>9,539</b>	<b>△ 3,962</b>	<b>28,854</b>	<b>△ 21,102</b>
<b>6 現金預金の期首残高</b>		<b>54,650</b>	<b>90,986</b>	<b>100,526</b>	<b>96,564</b>	<b>125,418</b>
<b>7 現金預金の当期末残高</b>		<b>90,986</b>	<b>100,526</b>	<b>96,564</b>	<b>125,418</b>	<b>104,315</b>

注)無印は資金の増加、△印は資金の減少を表す。

キャッシュ・フロー推移グラフ (単位:億円、期末資金残高のみ右目盛)



## V. 貸借対照表の推移

個別

会計年度	通 期		第2四半期		
	2019年3月	2020年3月	2018年9月	2019年9月	2020年9月
<b>資産の部</b>					
<b>流動資産</b>					
現金預金	78,048	82,538	48,415	77,753	83,252
受取手形	4,823	3,052	990	2,895	839
電子記録債権	208,060	148,604	781	713	1,708
完成工事未収入金	-	20,064	129,759	167,939	148,217
有価証券	8,270	9,873	-	64	-
販売用不動産	13,994	13,592	7,983	9,300	11,262
未成工事支出金	1,121	3,012	17,003	21,357	17,781
投資開発事業等支出金	516	531	3,192	1,146	3,388
材料貯蔵品	-	-	395	455	575
未収入金	977	1,413	692	856	591
その他	12,933	15,204	20,252	17,315	24,735
貸倒引当金	△ 1,653	△ 1,057	△ 1,171	△ 1,413	△ 1,046
<b>流動資産合計</b>	<b>327,093</b>	<b>296,830</b>	<b>228,295</b>	<b>298,384</b>	<b>291,306</b>
<b>固定資産</b>					
<b>有形固定資産</b>					
建物	13,587	22,538	13,956	14,112	26,858
構築物	333	503	345	319	483
機械装置	183	805	232	415	861
車両運搬具	12	7	0	10	8
工具器具・備品	707	522	457	393	471
土地	75,255	73,863	76,560	75,255	76,707
リース資産	52	72	63	39	59
建設仮勘定	4,368	6,244	1,387	7,305	9,701
<b>有形固定資産合計</b>	<b>94,500</b>	<b>104,557</b>	<b>93,004</b>	<b>97,850</b>	<b>115,151</b>
<b>無形固定資産</b>					
借地権	5,124	5,123	5,124	5,124	5,123
ソフトウェア	1,425	2,071	1,216	1,908	1,907
その他	822	749	2,124	373	1,565
<b>無形固定資産合計</b>	<b>7,371</b>	<b>7,945</b>	<b>8,464</b>	<b>7,406</b>	<b>8,597</b>
<b>投資その他の資産</b>					
投資有価証券	170,262	149,484	186,818	164,083	163,095
関係会社株式	18,783	24,653	12,962	22,623	20,822
その他関係会社有価証券	3,001	1,937	1,485	3,082	2,534
出資金	1	2	1	2	3
長期貸付金	3	3	3	3	102
従業員に対する長期貸付金	6	10	3	6	10
関係会社長期貸付金	420	1,963	445	1,588	1,872
破産更生債権等	0	0	5	0	0
長期前払費用	232	423	138	485	406
長期営業外未収入金	0	-	0	0	-
前払年金費用	2,652	2,470	1,954	2,140	1,767
その他	2,824	2,814	2,840	2,962	2,825
貸倒引当金	△ 234	△ 95	△ 250	△ 241	△ 95
<b>投資その他の資産合計</b>	<b>197,955</b>	<b>183,667</b>	<b>206,409</b>	<b>196,738</b>	<b>193,345</b>
<b>固定資産合計</b>	<b>299,827</b>	<b>296,169</b>	<b>307,877</b>	<b>301,996</b>	<b>317,094</b>
<b>資産合計</b>	<b>626,920</b>	<b>593,000</b>	<b>536,172</b>	<b>600,380</b>	<b>608,400</b>

(単位: 百万円)

## V. 貸借対照表の推移

個別

会計年度	通 期		第2四半期		
	2019年3月	2020年3月	2018年9月	2019年9月	2020年9月
<b>負債の部</b>					
<b>流動負債</b>					
支払手形	2,449	1,644	1,442	1,701	1,150
電子記録債務	23,814	22,870	16,535	18,468	18,753
工事未払金	83,644	73,799	60,547	68,040	65,134
短期借入金	23,586	40,516	21,925	41,000	24,035
コマーシャル・ペーパー	50,000	-	-	25,000	25,000
1年内償還予定の社債	-	5,000	-	5,000	-
リース債務	21	21	27	19	19
未払金	2,215	2,460	1,151	1,371	1,105
未払法人税等	9,289	6,293	3,894	5,601	2,222
未成工事受入金	26,124	26,585	31,473	33,512	25,786
預り金	9,740	9,972	6,941	8,087	9,327
預り消費税	14,443	16,783	20,276	20,681	24,248
賞与引当金	6,105	5,850	5,346	5,371	4,428
完成工事補償引当金	4,288	4,247	3,715	4,351	3,892
工事損失引当金	3,526	3,051	1,002	3,340	3,002
従業員預り金	8,713	9,426	8,341	9,123	9,899
その他	5,709	5,485	3,885	782	1,336
<b>流動負債合計</b>	<b>273,672</b>	<b>234,009</b>	<b>186,506</b>	<b>251,452</b>	<b>219,343</b>
<b>固定負債</b>					
社債	25,000	30,000	20,000	20,000	50,000
長期借入金	27,573	32,054	28,711	29,790	29,400
リース債務	27	54	37	21	45
繰延税金負債	18,227	11,876	22,704	16,058	17,103
再評価に係る繰延税金負債	7,235	6,791	7,272	7,235	6,791
退職給付引当金	19,917	19,838	19,915	19,948	20,082
役員退職慰労引当金	124	125	142	148	145
役員株式給付引当金	172	188	115	141	183
関係会社事業損失引当金	163	250	51	163	332
資産除去債務	236	446	183	438	444
不動産賃貸保証金	2,365	2,482	2,436	2,209	2,844
長期未払金	34	34	34	34	34
<b>固定負債合計</b>	<b>101,078</b>	<b>104,142</b>	<b>101,606</b>	<b>96,188</b>	<b>127,406</b>
<b>負債合計</b>	<b>374,750</b>	<b>338,152</b>	<b>288,113</b>	<b>347,641</b>	<b>346,750</b>
<b>純資産の部</b>					
<b>株主資本</b>					
資本金	23,001	23,001	23,001	23,001	23,001
資本剰余金					
資本準備金	25,573	25,573	25,573	25,573	25,573
資本剰余金合計	25,573	25,573	25,573	25,573	25,573
利益剰余金					
利益準備金	5,750	5,750	5,750	5,750	5,750
建設積立金	50,000	50,000	50,000	50,000	50,000
別途積立金	56,774	71,774	56,774	71,774	91,774
繰越利益剰余金	27,596	31,610	10,944	18,073	7,764
利益剰余金合計	140,121	159,135	123,469	145,598	155,289
自己株式	△ 9,438	△ 9,392	△ 9,437	△ 9,391	△ 9,387
<b>株主資本合計</b>	<b>179,257</b>	<b>198,317</b>	<b>162,606</b>	<b>184,781</b>	<b>194,477</b>
<b>評価・換算差額等</b>					
その他有価証券評価差額金	67,289	51,957	79,752	62,469	62,586
繰延ヘッジ損益	29	△ 11	51	△ 65	2
土地再評価差額金	5,592	4,584	5,648	5,553	4,584
<b>評価・換算差額等合計</b>	<b>72,912</b>	<b>56,530</b>	<b>85,453</b>	<b>67,957</b>	<b>67,173</b>
<b>純資産合計</b>	<b>252,170</b>	<b>254,848</b>	<b>248,059</b>	<b>252,739</b>	<b>261,650</b>
<b>負債・純資産合計</b>	<b>626,920</b>	<b>593,000</b>	<b>536,172</b>	<b>600,380</b>	<b>608,400</b>

(単位: 百万円)



## ①損益計算書の推移

会計年度	通 期		第2四半期		
	2019年3月	2020年3月	2018年9月	2019年9月	2020年9月
<b>売上高</b>					
完成工事高	458,657	458,550	184,919	211,528	193,786
投資開発事業等売上高	9,427	12,865	2,426	2,832	2,537
売上高合計	468,084	471,416	187,345	214,361	196,323
<b>売上原価</b>					
完成工事原価	399,925	399,938	163,044	183,962	174,363
投資開発事業等売上原価	6,951	7,995	1,488	1,854	1,696
売上原価合計	406,876	407,933	164,532	185,817	176,060
<b>売上総利益</b>					
完成工事総利益	58,731 (12.8)	58,612 (12.8)	21,875 (11.8)	27,566 (13.0)	19,422 (10.0)
投資開発事業等総利益	2,476 (26.3)	4,870 (37.9)	937 (38.6)	977 (34.5)	840 (33.1)
売上総利益合計	61,208 (13.1)	63,482 (13.5)	22,812 (12.2)	28,544 (13.3)	20,262 (10.3)
販売費及び一般管理費	28,992 (6.2)	30,911 (6.6)	13,411 (7.2)	14,104 (6.6)	15,102 (7.7)
<b>営業損益</b>	<b>32,215</b>	<b>32,571</b>	<b>9,401</b>	<b>14,439</b>	<b>5,160</b>
<b>営業外収益</b>					
受取利息及び配当金	3,130	3,573	1,659	1,948	2,031
その他	689	921	230	219	230
営業外収益合計	3,820	4,494	1,890	2,168	2,261
<b>営業外費用</b>					
支払利息	667	927	361	419	436
その他	339	875	53	495	241
営業外費用合計	1,006	1,802	414	915	678
<b>経常損益</b>	<b>35,029</b>	<b>35,262</b>	<b>10,877</b>	<b>15,691</b>	<b>6,743</b>
特別利益	3,146	2,437	922	1,631	1,302
特別損失	2,358	1,933	350	359	1,942
税引前当期純損益	35,817	35,766	11,449	16,963	6,102
法人税等	11,412	11,595	3,640	5,360	1,955
<b>当期純損益</b>	<b>24,405</b>	<b>24,170</b>	<b>7,809</b>	<b>11,603</b>	<b>4,147</b>

※カッコ内は売上高利益率及び同販管比率

## ②完成工事高の推移(セグメント別)

	通 期		第2四半期		
	2019年3月	2020年3月	2018年9月	2019年9月	2020年9月
国内建築	355,064	341,030	141,030	159,857	134,692
国内土木	99,042	112,353	42,400	48,999	58,222
海外工事	4,550	5,167	1,488	2,672	872
建設事業計	458,657	458,550	184,919	211,528	193,786

(単位:百万円、%)

## VI. 損益状況の推移

個別

### ③完成工事利益の推移(建土海外)

	2019年3月	前期比	2020年3月	前期比	2018年9月	前期比	2019年9月	前期比	2020年9月	前期比
国内建築工事	44,412	23.6	40,386	△9.1	15,936	0.0	21,101	32.4	13,040	△38.2
(利益率)	(12.5)		(11.8)		(11.3)		(13.2)		(9.7)	
国内土木工事	17,521	△2.9	17,478	△0.2	6,428	△10.9	6,092	△5.2	6,389	4.9
(利益率)	(17.7)		(15.6)		(15.2)		(12.4)		(11.0)	
海外工事	△ 3,202	-	747	-	△ 490	-	371	-	△ 7	-
(利益率)	(△ 70.4)		(14.5)		(△ 32.9)		(13.9)		(△ 0.8)	
建設事業計	58,731	9.5	58,612	△0.2	21,875	△5.2	27,566	26.0	19,422	△29.5
(利益率)	(12.8)		(12.8)		(11.8)		(13.0)		(10.0)	

### ④投資開発事業等売上高・投資開発事業等総利益の推移

	2019年3月		2020年3月		2018年9月		2019年9月		2020年9月	
	売上高	利益額	売上高	利益額	売上高	利益額	売上高	利益額	売上高	利益額
投資開発事業等計	9,427	2,476	12,865	4,870	2,426	937	2,832	977	2,537	840

### ⑤完成工事原価の構成比

	2019年3月	2020年3月	2018年9月	2019年9月	2020年9月
材料費	12.4%	13.4%	13.1%	12.9%	15.1%
労務費	8.5%	8.4%	9.4%	8.4%	9.9%
外注費	64.1%	63.5%	62.6%	64.6%	59.4%
経費	15.0%	14.7%	14.9%	14.1%	15.6%

### ⑥販管費中の人件費の推移

	2019年3月	2020年3月	2018年9月	2019年9月	2020年9月
	18,051	18,734	8,424	9,081	9,230

### ⑦特別損益の内訳

	2019年3月	2020年3月	2018年9月	2019年9月	2020年9月
<b>特別利益</b>					
固定資産売却益	25	11	0	5	6
投資有価証券売却益	3,060	1,246	921	451	1,296
その他	59	1,178	-	1,174	-
<b>特別利益合計</b>	<b>3,146</b>	<b>2,437</b>	<b>922</b>	<b>1,631</b>	<b>1,302</b>
<b>特別損失</b>					
減損損失	1,503	299	-	-	-
投資有価証券評価損	11	232	-	118	1,056
投資有価証券売却損	1	39	1	13	125
関係会社株式評価損	82	76	-	-	-
関係会社事業損失引当金	157	87	-	-	81
固定資産廃棄損	503	1,133	272	181	667
その他	98	65	76	46	10
<b>特別損失合計</b>	<b>2,358</b>	<b>1,933</b>	<b>350</b>	<b>359</b>	<b>1,942</b>

(単位:百万円、%)

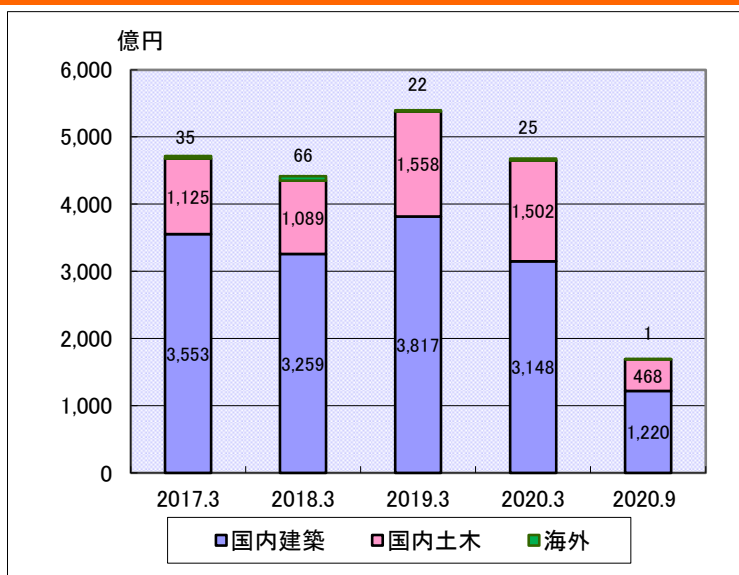
## VII. 主要項目の推移

個別

### ①建設受注の推移

単位：百万円

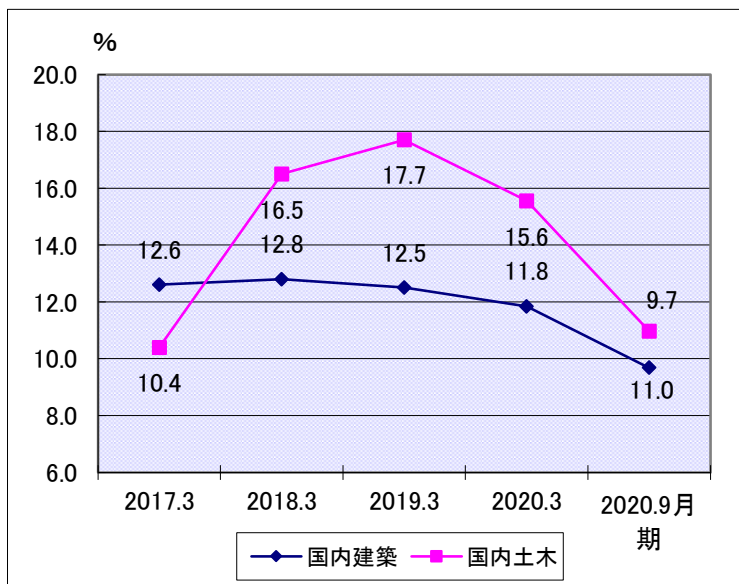
	2017.3	2018.3	2019.3	2020.3	2020.9月期
	94期	95期	96期	97期	98第2四半期
国内建築	355,320	325,900	381,711	314,831	122,075
国内土木	112,590	108,933	155,877	150,209	46,849
海外	3,540	6,613	2,217	2,568	176
建設計	412,859	471,451	441,447	467,609	169,101



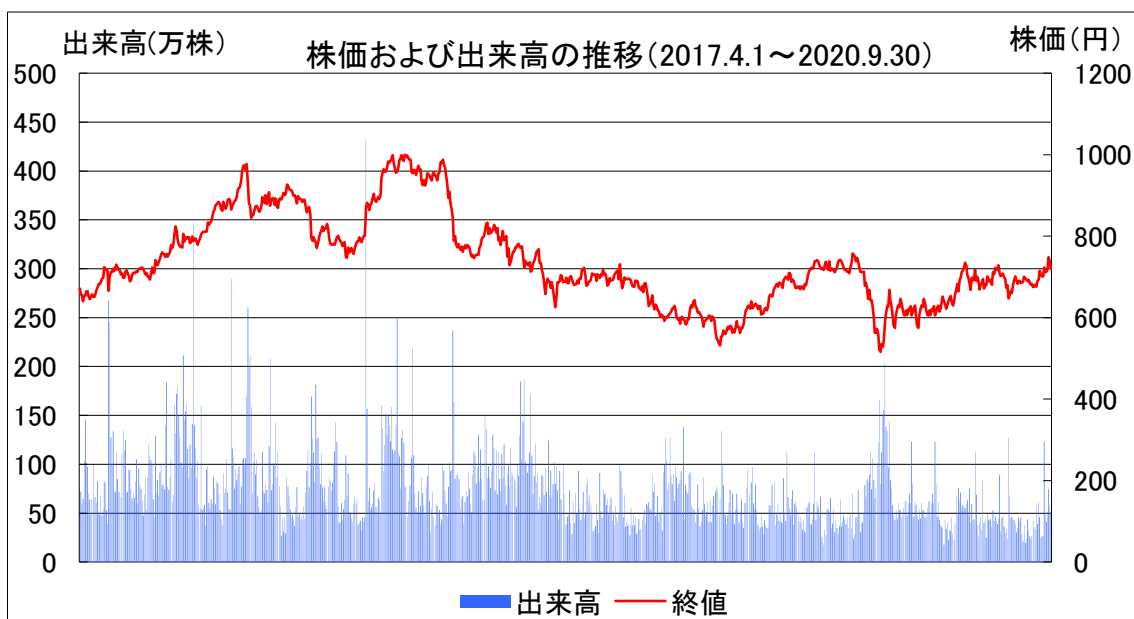
### ②粗利益率の推移

単位：%

	2017.3	2018.3	2019.3	2020.3	2020.9月期
	94期	95期	96期	97期	98第2四半期
国内建築	12.6	12.8	12.5	11.8	9.7
国内土木	10.4	16.5	17.7	15.6	11.0
海外	△ 1.6	△ 10.6	△ 70.4	14.5	△ 0.8
建設計	9.4	11.9	13.7	12.8	10.0



### ③当社株価の推移



問い合わせ先：総務部IR課

電話 03-3535-1357

FAX 03-3564-6713

mail [ir@toda.co.jp](mailto:ir@toda.co.jp)

ホームページ：<https://www.toda.co.jp> ～「IR・投資家情報」ページに過去の財務情報、短信、

アニュアルレポート等が掲載されています